



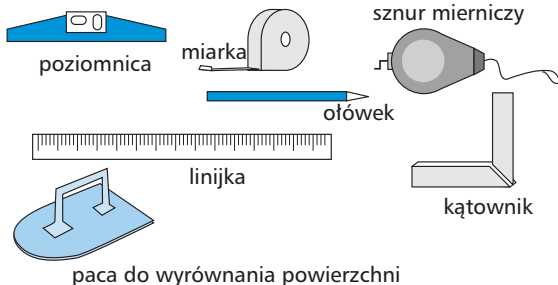
Układanie posadzki z płytek ceramicznych





Narzędzia

PRZYGOTOWANIE PODŁOŻA



UKŁADANIE PŁYTEK CERAMICZNYCH



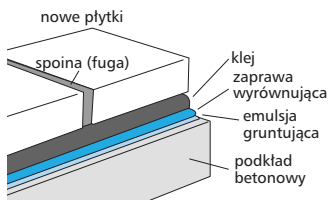


Sposoby układania płytek

Na podłożu betonowym

Odkurzyć podłoże betonowe, następnie umyć je sodą kaustyczną lub innym roztworem alkalicznym, a na końcu wodą.

W razie potrzeby nałożyć warstwę emulsji gruntującej. Do zlikwidowania ewentualnych nierówności podłoża należy użyć zaprawy wyrównującej.



Układanie:

Do mocowania płytek używa się zaprawy klejowej, a do wypełniania przerw między płytkami - zaprawy do spoinowania (fugowania).

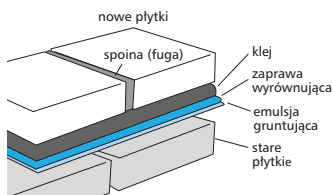
Na starych płytkach ceramicznych

Odkurzyć podłoże z płytek, umyć je sodą kaustyczną lub specjalnym środkiem czyszczącym płytki, a następnie wodą.

Bardzo gładkim płytkom trzeba nadać chropowatość, uderzając punktowo ostrym narzędziem lub porysować szlifierką.

W razie potrzeby nałożyć warstwę emulsji gruntującej.

Do zlikwidowania ewentualnych nierówności podłoża należy użyć zaprawy wyrównującej.



Układanie:

Do mocowania płytek używa się specjalnej zaprawy klejowej. Należy uważać, by spoiny układanych płytek nie pokrywały się ze spoinami starej warstwy.



Potrzebne materiały

Emulsja gruntująca

Emulsję rozprowadza się na podłożu szczotką lub wałkiem, przed nałożeniem zaprawy wyrównującej lub kleju.

Nałożona na porowatą powierzchnię tworzy ochronną warstwę między podłożem a klejem.

Wzmacnia przyczepność płytek do podłoża.

Zaprawa wyrównująca

Rozprowadzona na podłożu sprawia, że staje się ono idealnie poziome.

Domieszki uszlachetniające

Produkt ten miesza się z klejem, w celu poprawy przyczepności, elastyczności i wodoszczelności kleju.

Ułatwiają wyrównanie podłoża.

Zaprawa do spoinowania

Wypełnia spoiny między płytkami, podnosząc walory estetyczne i użytkowe posadzki. Nadmiar usuwa się ściągaczem gumowym do spoin.

Zaprawa klejowa

Klej w proszku, który przed użyciem rozrabia się z wodą, lub gotowy klej w paście. Klej nakłada się szpachelką.

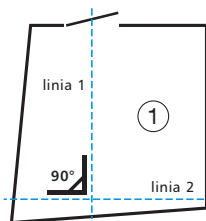


Przymierzanie płytek

Rozmieszczenie płytek należy tak zaplanować, by zakończyć układanie przy wyjściu z pomieszczenia. Ostatni rząd powinien składać się z całych płytek.

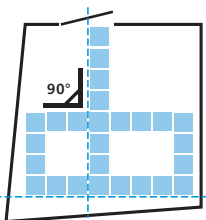
Przymierzanie rozpoczyna się od ułożenia płytek wzdłuż dwóch, prostopadłych do siebie linii.

1. Za pomocą sznura mierniczego zaznaczyć na podłożu linie prostopadłe. Linie powinny przecinać się na środku pomieszczenia lub jedna z nich wychodzić ze środka otworu drzwiowego.



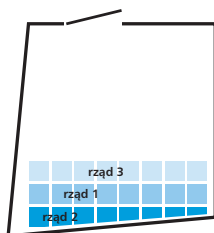
2. Ułożyć płytki, nie przyklejając ich, wzdłuż wyznaczonych linii, aż do ścian. Należy pamiętać o uwzględnieniu szerokości spoin.

Jest to ułożenie płytek „na próbę”, które umożliwi nam zaplanowanie układu płytek nie tylko pod względem estetycznym, ale także tak, by ilość płytek do przycięcia była optymalna.



Mocowanie płytek

Układanie zaczynamy od przyklejenia płytek wzdłuż ściany znajdującej się naprzeciw wejścia. Pierwszy przyklejany rząd musi składać się z całych płytek; rząd, w którym część płytek będzie przycięta, układamy w drugiej kolejności.



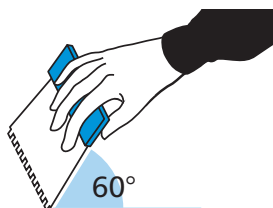
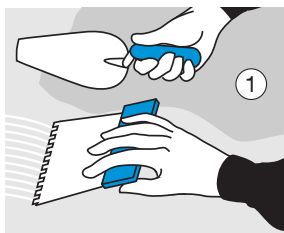
Pokrywanie klejem i układanie

Mocowanie płytek na klej jest najprostszym sposobem ich układania.

Płytki układamy partiami, powtarzając czynności opisane poniżej (punkty 1-6) na powierzchni 70 x 70 cm.

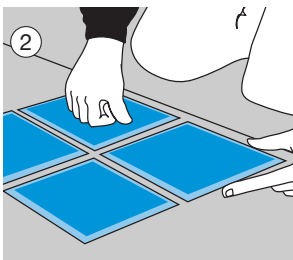
1. Szpachlą rozprowadzić klej na podłożu. Powierzchnię pokrytą klejem przeczesać szpachelką ząbkowaną; czynność tę powtarzać na niewielkich kawałkach posadzki (70 x 70 cm).

Aby rowki miały prawidłową głębokość, należy trzymać szpachelkę pod kątem ok. 60°.

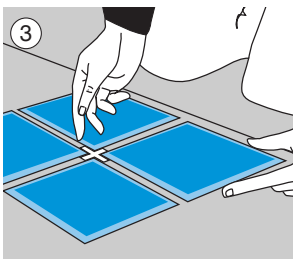


2. Położyć płytkę na podłożu, lekko ją dociskając.

Kładąc płytki 20 x 20 cm i większe, pokrywa się klejem zarówno podłożu, jak i płytkę. W tym celu wystarczy rozprowadzić szpachelką cienką warstwę kleju na wewnętrznej stronie płytki.



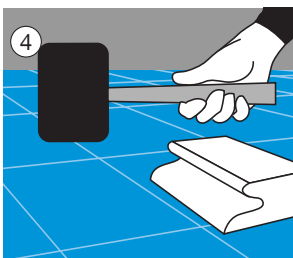
3. Między płytkami ułożyć krzyżyki dystansowe - uzyska się regularne odstępy między płytkami (spoiny). Szerokość spoin jest różna, w zależności od wybranego rodzaju płytek i wzoru posadzki.



4. Sprawdzić, czy powierzchnia ułożonych płytek jest idealnie płaska.

Wystające płytki dobić lekko gumowym młotkiem bezpośrednio lub przez drewnianą łatę.

Łata powinna być ułożona na kilku płytkach jednocześnie.

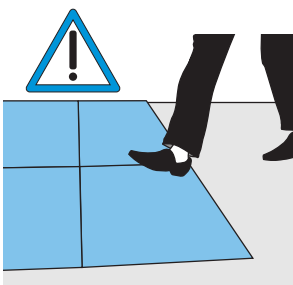


5. Należy usunąć krzyżyki przed wyschnięciem kleju.

6. Skrobakiem oczyścić płytki z nadmiaru kleju.

7. Poczekać, aż klej stwardnieje (24 godziny) i wypełnić spoiny.

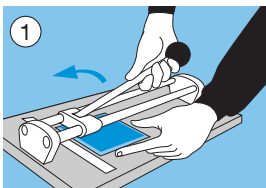
Po nowo położonych płytkach nie należy chodzić.



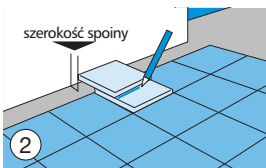


Przycinanie

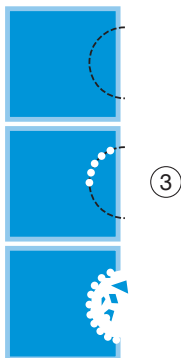
1. Proste cięcia wykonujemy przyrządem do cięcia płytek.



2. Przycinanie ostatniej płytki wzdłuż ściany: położyć całą płytkę na przedostatnią; na niej położyć jeszcze jedną, którą następnie trzeba dosunąć do ściany. Zaznaczyć ołówkiem linię na płytce znajdującej w środku, uwzględniając szerokość spoiny. Tak oznaczoną płytkę przyciąć do odpowiedniego rozmiaru.



3. Wycinanie zaokrągleń: na płytkę przeznaczoną do cięcia należy przykleić taśmę samoprzylepną, aby zapobiec ewentualnemu zarysowaniu powierzchni. Odpowiednim wiertłem (węglowym lub wolframowym) wywiercić w płytce otwory na obwodzie koła. Następnie, szczypcami do ceramiki, delikatnie wyłamać niepotrzebną część płytki. Nierówne brzegi szlifować.



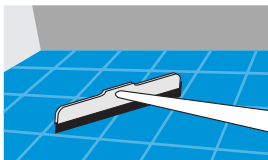
Fugi (spoiny)

Podczas wypełniania spoin krzyżyki powinny być usunięte.

RADA

- By fuga lepiej przylegała, należy przerwy między płytkami przed wypełnieniem przetrzeć płócienną szmatką.

Zaprawę do spoinowania rozprowadzać gętkim gumowym ściągaczem ukośnie do spoin, na powierzchni około 1m², aż do głębokiego jej wniknięcia w przerwę między płytkami.



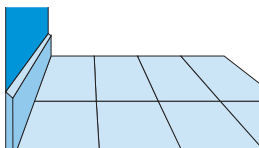
Po kilku minutach oczyścić powierzchnię wilgotną gąbką.

UWAGA

Nie fuguje się szczeliny biegnącej wokół pomieszczenia (tzw. dylatacji); jest to miejsce montażu listew przypodłogowych.

Wykończenie

Po ułożeniu płytek i wypełnieniu spoin należy zasłonić szczelinę między płytkami i ścianą (dylatację) montując wzdłuż ścian cokoliki ceramiczne lub listwy przypodłogowe.



Dodatkowe rady

Przy zakupie płytek należy bezwzględnie sprawdzić, czy kupowany towar jest w identycznej kalibracji i odcieniu dla całej partii towaru. Stosowne oznaczenia znajdują się na opakowaniach.

Mimo to, w celu uniknięcia ewentualnych różnic kolorystycznych podczas układania należy dobierać płytki pochodzące z różnych opakowań. Informacji dotyczących układania płytek na zewnątrz, płytek marmurowych i innych rodzajów posadzek dostarczą Państwu nasi doradcy.

Płytki myjemy wodą z dodatkiem detergentu nie powodującego ścierania ich powierzchni i nie tłustego. Splukujemy wodą.

Niniejsza ulotka ma jedynie charakter informacyjny. Szczegółowe zasady montażu i wykorzystania poszczególnych produktów określa instrukcja użytkowania.

Leroy Merlin Polska nie ponosi żadnej odpowiedzialności za szkody będące następstwem wadliwego montażu lub wykorzystania produktów, a w szczególności ich montażu i wykorzystania w sposób niezgodny z instrukcją użytkowania.