



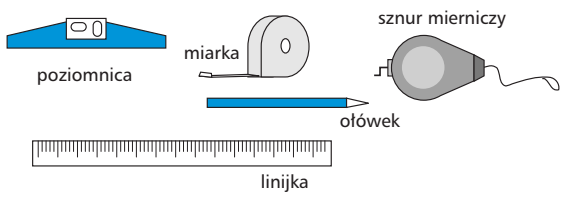
Układarnie płytek ceramicznych ściennych





Narzędzia

PRZYGOTOWANIE DO UKŁADANIA PŁYTEK



NIEZBĘDNE DO UKŁADANIA PŁYTEK





Klej

Klej należy dobrać do rodzaju podłoża

Podłoże	Rodzaj kleju
mineralne (tynki cementowe, cementowo-wapienne, wapienne, gipsowe, betony ścienne)	klej elastyczny szybkowiązący + emulsja gruntująca
płyty gipsowo-kartonowe	klej o podwyższonej elastyczności lub klej dyspersyjny + emulsja gruntująca
stara glazura	klej o podwyższonej elastyczności i przyczepności
z drewna i materiałów drewnopochodnych (sklejki, płyty wiórowe i pilśniowe, deski)	klej dyspersyjny



Potrzebne materiały

Emulsja gruntująca

Emulsję rozprowadza się na podłożu szczotką lub wałkiem, przed nałożeniem zaprawy wyrównującej lub kleju.

Nałożona na porowatą powierzchnię tworzy ochronną warstwę między podłożem a klejem.

Wzmacnia przyczepność płytek do podłoża.

Domieszki uszlachetniające

Produkt ten miesza się z klejem, w celu poprawy przyczepności, elastyczności i wodoszczelności kleju.

Ułatwiają wyrównanie podłoża.

Kleje

Produkowane są w dwu podstawowych rodzajach, jako cienko- lub grubowarstwowe. Te pierwsze nadają się do gładko tynkowanych ścian, za pomocą drugich można przyklejać płytki glazury nawet do nierównych powierzchni.

Masa szpachlowa

Umożliwia wypełnianie ubytków i wyrównanie powierzchni ściany.

Zaprawa do spoinowania

Wypełnia spoiny między poszczególnymi płytkami, podnosząc walory estetyczne i użytkowe glazury.

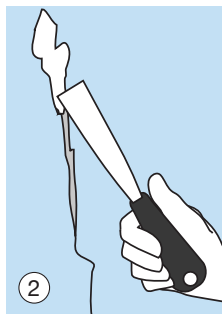
Przygotowanie podłoża

Glazurę układa się zawsze na suchym, równym, czystym, odtłuszczonym, niepyłącym podłożu.

1. Jeżeli podłoże jest porowate, użyć emulsji gruntującej zwiększającej przyczepność.



2. Do zlikwidowania ewentualnych nierówności użyć zaprawy wyrównującej.

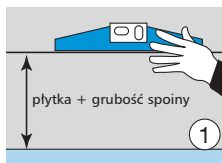


3. Bardzo gładkim podłożom (stare płytki, farba) trzeba nadać chropowatość, uderzając punktowo ostrym narzędziem lub porysować szlifierką. Następnie nałożyć warstwę emulsji gruntującej.



Wyznaczanie położenia płytek

1. Używając sznura mierniczego i poziomnicy wyznaczyć linię równoległą do podłogi, w odległości równej wysokości jednej płytki i spoiny.



2. Jeżeli zamierza się nałożyć płytki tylko na dolną część ściany, trzeba zaplanować rząd całych płytek u góry (pamiętać o doliczeniu grubości spoin).

Należy wykonać próbne ułożenie płytek, które umożliwi jak najmniej cięć i wybór najbardziej estetycznego rozwiązania.

W wypadku pochylej podłogi należy przycinać dolne płytki, dopasowując je do nachylenia.

Równocześnie zaznaczyć na ścianie linię pionową.



3. Tymczasowo przybić listwę pod poziomą linią. Będzie ona podtrzymywała pierwszy rząd położonych płytek.

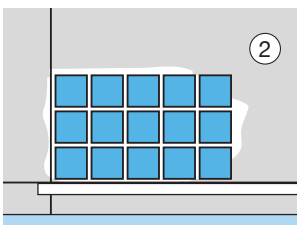
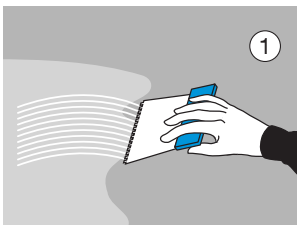


Mocowanie płytek

1. Szpachelką nałożyć ilość kleju odpowiednią do pokrycia około 1 m².

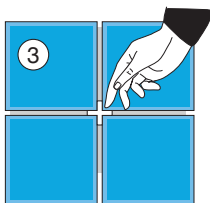
Następnie przeciągnąć po nim szpachelką ząbkowaną, by powstały poziome bruzdy.

2. Przycisnąć pierwszą płytkę w rogu utworzonym przez listwę i linię pionową. Potem przykleić następną płytkę, lekko obracając, dopóki nie przylgnie. Nałożyć kolejne płytki, w trzech lub czterech rzędach, aż do pokrycia powierzchni posmarowanej klejem.

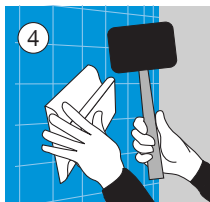


3. Pomiędzy płytki wkładać krzyżyki dystansowe, by dzieląca je przerwa (spoina) była

Usuwać nadmiar kleju między płytkami w miarę ich układania.



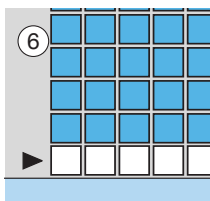
4. Od czasu do czasu, listwą pomiarową i poziomnicą, sprawdzać dokładność ułożenia. Wystające płytki wpasowuje się uderzając w nie lekko gumowym młotkiem lub przyciskając drewnianą łata (łata powinna pokrywać kilka płytek naraz).



5. Nałożyć następną porcję kleju i kontynuować pracę.

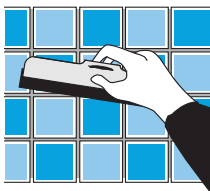
6. Zakończyć pracę kładąc dolny rząd płytek, po uprzednim zdjęciu listwy.

Wyjąć krzyżyki dystansowe, zanim klej wyschnie.



Fugi (spoiny)

1. Po 24 godzinach gumowym ściągaczem rozprowadzić zaprawę do spoinowania na powierzchni 1 m². Rozprowadzić ją w różnych kierunkach, by wypełnić wszystkie przerwy.
2. Wilgotną gąbką zetrzeć za prawę z powierzchni płytek, zanim stwardnieje. Aby wykończyć fugi, wystarczy przetrzeć je gąbką.



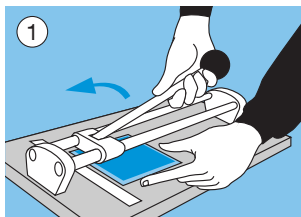
RADA

- Jeżeli glazura układana jest w miejscach wilgotnych, należy do zaprawy do spoinowania dodać domieszkę uszlachetniającą. Zwiększy to szczelność fug.



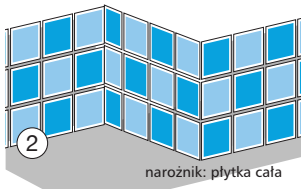
Przycinanie

1. Proste cięcia wykonujemy za pomocą przyrządu do cięcia płytek.
2. Należy ciąć płytki przeznaczone do położenia przy podłodze lub ścianie. Narożniki należy zawsze okładać całymi płytkami, gdyż daje to lepszy efekt wizualny.



Do wypełniania szczelin w rogach służą specjalne płytki - narożniki - lub listwy narożnikowe z PVC. (2, 1)

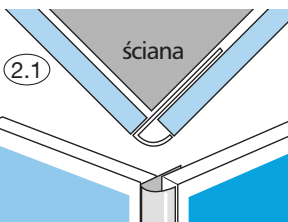
kąt: płytka przycięta



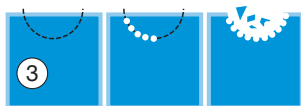
narożnik: płytka cała

3. Wycinanie zaokrągleń: na płytkę przeznaczoną do cięcia należy przykleić taśmę samoprzylepną, aby zapobiec ewentualnemu zarysowaniu powierzchni.

Odpowiednim wiertłem (węglowym lub wolframowym) wywiercić w płytce otwory na obwodzie koła. Następnie, szczypcami do ceramiki, delikatnie wyłamać niepotrzebną część płytki.

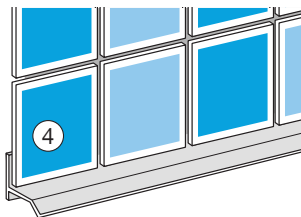


Nierówne brzegi szlifować.



Specjalne cięcia

Do wycinania rogów płytek, które trzeba dopasować do gniazdek lub wyłączników należy używać piły tnącej na mokro. Piła ma diamentowe ostrze, tnące w chłodnej kąpieli wodnej, i nastawną prowadnicę, która zapewnia proste cięcia.



4. Aby wypełnić połączenie między wanną a ścianą należy użyć specjalnego profilu, silikonu sanitarnego lub samoprzylepnej taśmy silikonowej.



Dodatkowe rady

W chwili zakupu należy upewnić się, że wszystkie płytki pochodzą z jednej partii, tj. posiadają jednakową kalibrację i odcień kolorystyczny (identyczne kody w/w parametrów na opakowaniach).

Podczas układania należy dobierać płytki pochodzące z różnych opakowań, aby uniknąć różnic kolorystycznych.

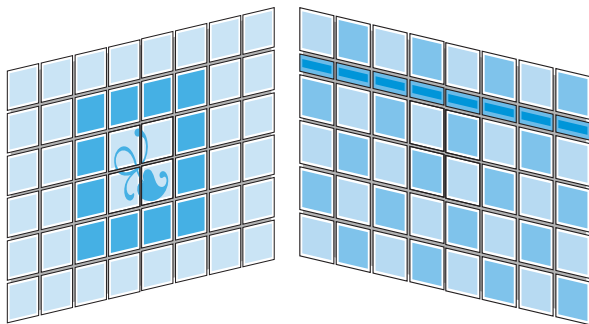
Fugi można kupić w najrozmaitszych kolorach, które pasują do płytek lub z nimi kontrastują. Można też mieszać zaprawę do fug w proszku z pigmentem, zanim doda się wody.

Płytki należy czyścić wodą z dodatkiem detergentu nie powodującego ścierania ich powierzchni i nie tłustego. Splukujemy go czystą wodą. Podczas układania płytek chronić urządzenia sanitarne przed zachłapaniem klejem lub zaprawą do spoinowania.



Wzory

Płytki we wzory układa się jako pojedyncze wstawki. Niektóre sprzedawane są w zestawach, z których można tworzyć mozaiki.



Niniejsza ulotka ma jedynie charakter informacyjny. Szczegółowe zasady montażu i wykorzystania poszczególnych produktów określa instrukcja użytkownika.

Leroy Merlin Polska nie ponosi żadnej odpowiedzialności za szkody będące następstwem wadliwego montażu lub wykorzystania produktów, a w szczególności ich montażu i wykorzystania w sposób niezgodny z instrukcją użytkownika.