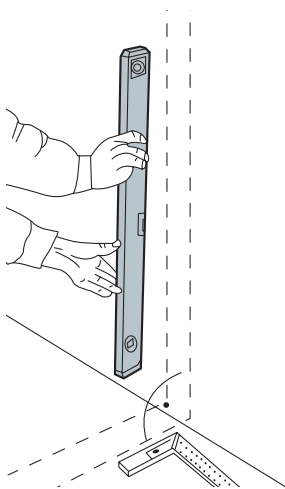




Ścianki z pustaków szklanych

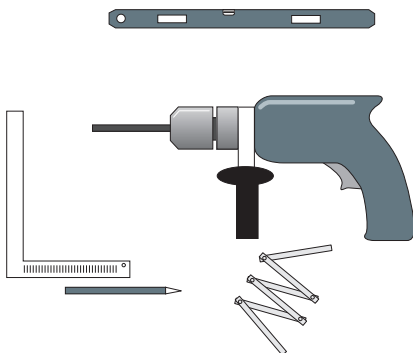


- Nie wolno stosować pustaków obtłuczonych lub pękniętych, nawet gdy uszkodzenie po zaspoinowaniu będzie niewidoczne.
- Spoina między pustakami powinna mieć szerokość 3,5-10 cm.
- Ścianka z pustaków jest spięta na wszystkich swoich krawędziach listwami obwodowymi, tradycyjnie ze stali lub aluminium, a ostatnio także z PCW lub HDF.
- Wysokość i szerokość ścianki jest związana z wymiarami pustaków oraz wymiarami elementów konstrukcyjnych listew i łączników.
- Przed rozpoczęciem pracy sprawdźmy dokładnie czy podłoże w którym będziemy montować ściankę jest równe i czy tworzy ze ścianą kąt prosty.



NARZĘDZIA

Do wszystkich systemów mocowań potrzebujemy:



• Poziomicę

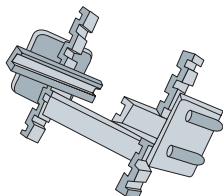
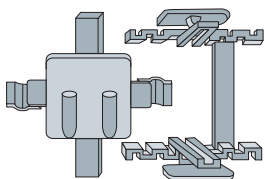
• Wiertarkę

• Kotwy lub kołki

Metoda tradycyjna układania na zaprawie

Potrzebne materiały

- Zaprawa do pustaków szklanych lub zaprawa do materiałów niskonasiąkliwych, np. do klinkieru, granitu.
- Ceowniki stalowe lub aluminiowe – najlepsze 90/50x3 mm.



- Pręty ze stali ocynkowanej śr. 6 mm przy ściance o wymiarach nie przekraczających 1,5 m, śr. 8 mm przy wymiarach większych.
- Krzyżyki dystansowe.

1. Wyznaczamy dokładnie miejsce ustawienia ścianki. Sprawdzamy poziomą czy powierzchnie, na których będzie ustawiona ścianka są równe.

2. Nawiercamy otwory w podłożu oraz w listwie obwodowej poziomej (celownik stalowy).

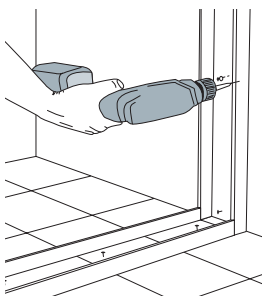
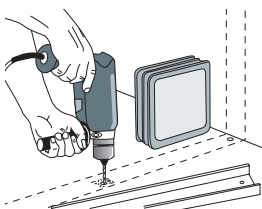
3. Przy pomocy kotew lub kołków przytwierdzamy listwę do podłoża.

4. Jeśli ścianka będzie przylegać do ściany pomieszczenia, w podobny sposób mocujemy listwę obwodową pionową. Musimy ją zamontować dokładnie pionowo i prostopadle do listwy poziomej.

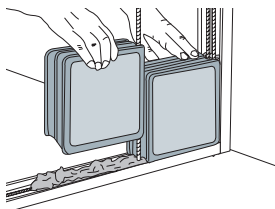
5. Układamy wewnątrz listew paski dylatacyjne z wełny mineralnej oraz zbrojenie: pręty lub drabinki.

6. Wypełniamy poziomą listwę obwodową zaprawą i osadzamy pierwszy pustak w dolnym narożniku.

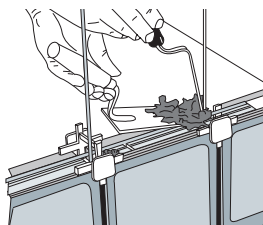
7. Zakładamy krzyżyk dystansowy i wkładamy pionowy pręt zbrojenio-



8. Kolejno układamy na zaprawie następne pustaki pierwszego rzędu; rozdzielając je krzyżakami dystansowymi i zakładając w szczeliny między nimi pręty zbrojeniowe na przemian – raz po jednej raz po drugiej stronie ścianki.



9. Zakładamy zbrojenie poziome z dwóch prętów zbrojeniowych lub drabinki na pierwszym rzędzie pustaków i łączymy je z prętami pionowymi drutem wiązałkowym.



10. Wypełniamy zaprawą szczeliny pionowe i poziome.
11. W ten sam sposób układamy kolejne rzędy pustaków.
12. Po ułożeniu ostatniego rzędu pustaków od góry i z boku montujemy na zaprawie górną i boczną listwę obwodową.

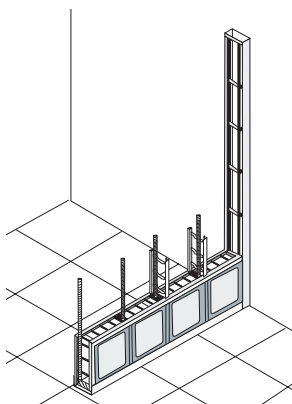


Metody z użyciem elementów systemowych

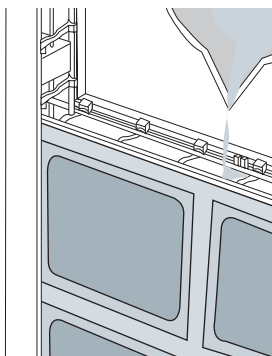
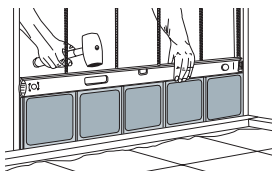
Potrzebne materiały

- Listwy obwodowe poziome
- Listwy obwodowe pionowe
- Łączniki poziome
- Łączniki pionowe
- Drabinki zbrojeniowe

Listwy obwodowe i łączniki są elementami wykonanymi z PCW, drabinka są ze stali ocynkowanej. Początek prac, jak przy montażu tradycyjnym – punkty od 1 do 6 (opis powyżej). Dalsze etapy przedstawiają się następująco:



1. Układamy pierwszy rząd pustaków wkładamy pomiędzy nie łączniki pionowe i pręty zbrojenia.
2. Po ułożeniu całego rzędu, zakładamy łącznik poziomy i drabinę zbrojenia.
3. W łączniki pionowe pierwszego rzędu wkładamy zatrząskowo łączniki kolejnego rzędu.
4. Wypełniamy górną powierzchnię i szczeliny między pustakami zaprawą.
5. Układamy w taki sposób wszystkie rzędy aż do wymaganej wysokości.
6. Zakładamy pionową i poziomą listwę z założonymi elementami dylatacyjnymi i zbrojeniem obwodowym, zamykając konstrukcję w ramie obwodowej.



Metody układania na sucho

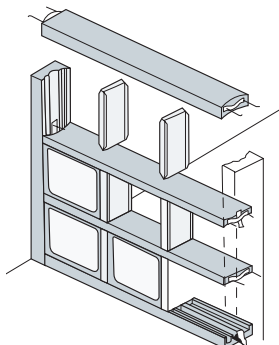
Metoda układania na sucho bez zaprawy i zbrojenia jest doskonała dla domowych majsterkowiczów. Pamiętać należy o kilku podstawowych zasadach montażu, jakie przewidują producenci systemów.

- Ścianki układane na sucho mają mniejsze wymiary maksymalne niż układane na zaprawie. Przestrzegać należy zalecanych przez producenta maksymalnych wymiarów ścianki.
- Musi także być mocowana mechanicznie do trzech punktów, np. podłogi, ściany i sufitu.
- Nie można stawiać ścianek wolnostojących.

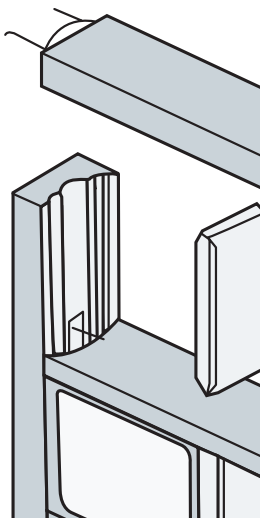
Potrzebne materiały

- Klej (odpowiedni do wybranego systemu)
- Łączniki kątowe (opcjonalnie)
- Listwy obwodowe poziome i pionowe
- Łączniki pionowe i poziome
- Silikon

Łączniki oraz listwy obwodowe mogą być wykonane z PCW lub płyt drewnopochodnych HDF.



1. Klejem i kołkami rozstawionymi co 50 cm mocujemy dolną listwę obwodową do podłoża i boczną listwę obwodową do ściany. W niektórych systemach w narożniku listwy łączymy ze sobą kątownikiem metalowym.
2. Na listwę poziomą wyciskamy klej i układamy pierwszy pustak dociskając go do listew.
3. Nakładamy klej na krótką listwę pionową i dociskamy ją do bocznej krawędzi pustaka.
4. Smarujemy klejem listwę pionową i poziomą oraz umieszczamy kolejny pustak w rzędzie. Postępując tak jak w punktach 2,3,4 przyklejamy następne pustaki.
5. Po ułożeniu pierwszego rzędu przyklejamy poziomy łącznik, mocując go także klejem lub kątownikiem do pionowej przysiennej listwy obwodowej. Przyklejamy i mocujemy także drugą pionową listwę obwodową.



7. Kolejno montujemy pustaki kolejnych rzędów. Od góry kończymy ściankę górną poziomą listwą obwodową.

UWAGA

Uwaga! Jeśli ścianka jest montowana pomiędzy dwiema ścianami lub podłożem, a sufitem, druga z pionowych listew jest również mocowana do ściany lub sufitu. Elementy systemów są tak przygotowane, aby ostatni rząd pustaków wsunąć pomiędzy listwę poziomą poprzedniego rzędu, a listwę obwodową. Dlatego trzeba bardzo dokładnie zaprojektować wysokość i szerokość powierzchni wypełnionej pustakami, aby nie mieć kłopotów z ułożeniem ostatniego rzędu (mocowanie do sufitu, podłoża i ściany) lub ostatniej kolumny pustaków (mocowanie do podłoża i ścian). Producenci systemów powinni podać wzór jak można dokładnie wymierzyć wysokość i szerokość ścianki.

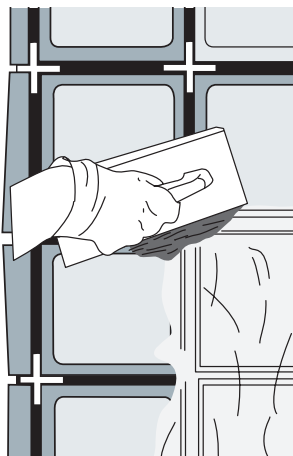
Całkowite utwardzenie się kleju w tak zmontowanej ściance następuje po kilku dniach.



Fugowanie

We wszystkich systemach oprócz tych z wykorzystaniem poziomych i pionowych listew konstrukcyjnych z materiałów drewnopochodnych spoiny pomiędzy pustakami fugujemy zaprawą fugową.

Listwy i łączniki drewnopochodne spełniają jednocześnie zadanie konstrukcyjne jak i wykończeniowe – ich krawędzie boczne po ułożeniu pustaków spełniają zadanie fug.



Niniejsza ulotka ma jedynie charakter informacyjny. Szczegółowe zasady montażu i wykorzystania poszczególnych produktów określa instrukcja użytkownika.

Leroy Merlin Polska nie ponosi żadnej odpowiedzialności za szkody będące następstwem wadliwego montażu lub wykorzystania produktów, a w szczególności ich montażu i wykorzystania w sposób niezgodny z instrukcją użytkownika.