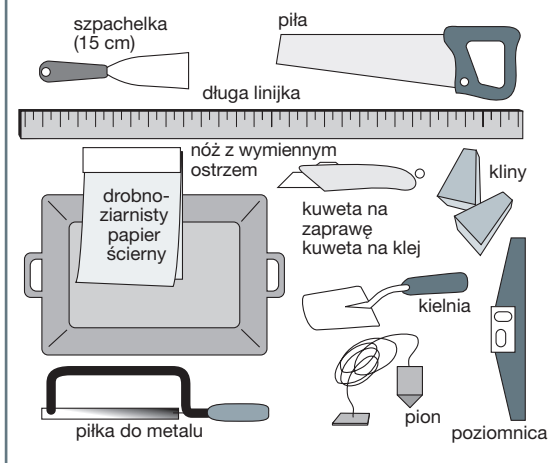




Ścianka z płyt gipsowo- -kartonowych na ruszcie aluminiowym

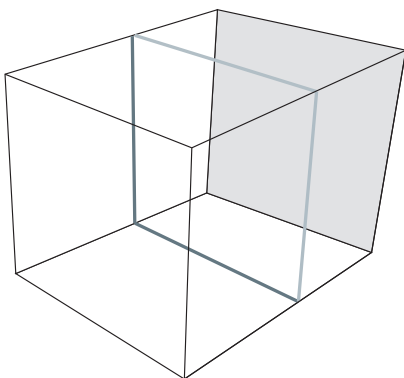


NARZĘDZIA



Przygotowanie podłoża

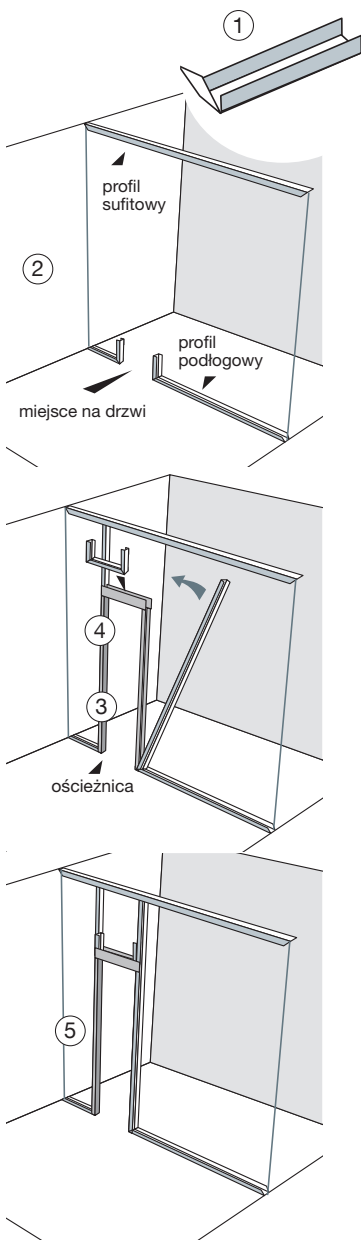
1. Ściana, podłoga i sufit muszą być odkurzone i wyczyszczone w miejscu styku ze ścianką działową.
2. Zaznaczyć sznurem na podłodze miejsce, w którym ma stać ścianka. Przenieść linię na ściany i na sufit za pomocą linijki i pionu.

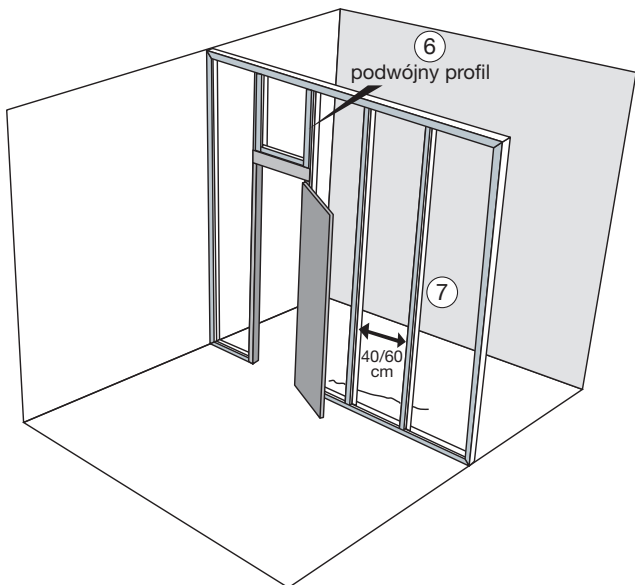




Wykonanie rusztu stalowego

1. Profile rusztu przyciąć do wymaganych wymiarów. Przycinając dolny profil, należy pamiętać o zaplanowaniu miejsca na drzwi. Wykonać narożniki wysokości 15-20 cm, przycinając ramiona rusztu wycinarką elektryczną (można także użyć w tym celu piłki do metalu).
2. Zamocować profile, rozstawiając wkręty samowierzące co 60 cm. Równoległe do dolnego elementu przykręcić profil sufitowy.
3. Pierwszy słupek (wysokość równa odległości między sufitem a podłogą minus 1 cm) należy przykręcić do jednego z dwóch narożników i do profilu sufitowego. Ustalić miejsce na drzwi, wsuwając ościeżnicę w profil. Sprawdzić, czy znajduje się ona w idealnie pionowej pozycji, po czym przykręcić ościeżnicę do rusztu wkrętami.
4. Na górnej belce drzwi umieścić poziomo profil z dwoma narożnikami wysokości 15-20 cm. Przykręcić ją do pierwszej pionowej ramy ościeżnicy.
5. Zamocować drugi słupek wzdłuż boku ościeżnicy. Przykręcić do ościeżnicy i do górnych i dolnych elementów.

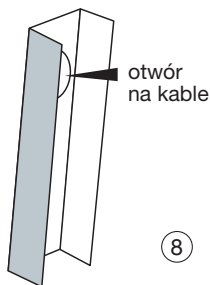




6. Aby wzmocnić i usztywnić konstrukcję, należy przykręcić dodatkowe słupki pomiędzy górną poprzeczką ościeżnicy a profilem sufitowym.

7. Między profile sufitu i podłogi wsunąć słupki, rozstawiając je co 40-60 cm. Przed przykręceniem ich, sprawdzić, czy znajdują się w idealnie pionowej pozycji.

8. Przeciągnąć kable instalacji elektrycznej przez otwory w profilach.



RADY

Ruszt aluminiowy można wypełnić wełną mineralną, aby poprawić izolacyjność akustyczną ścianki działowej.

Jeżeli do ścianki działowej będą przymocowane ciężkie przedmioty, należy wzmocnić ją w odpowiednich miejscach.



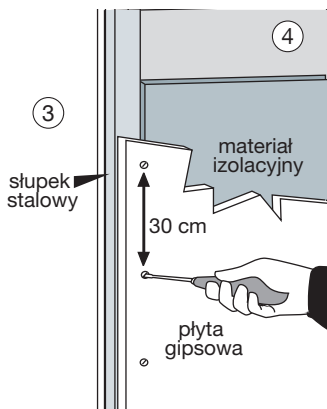
Montaż płyt gipsowych

1. Płytę gipsową przyciąć do rozmiarów równych odległości między podłogą a sufitem, minus 1 cm, aby umożliwić rozszerzanie materiału pod wpływem wilgoci.

2. Unieść płytę za pomocą dźwigni, podłożyć dwa kliny pod każdą płytę, stabilizując ją przewizorycznie. Upewnić się, czy krawędź płyty jest dokładnie dopasowana do profili rusztu. Ułatwi to przykręcanie płyty.



3. Przykręcić płyty do profili, rozmieszczając wkręty co 30 cm. Jeżeli płyty mają zaokrąglone brzegi, należy pozostawić między nimi szczelinę 5 mm.



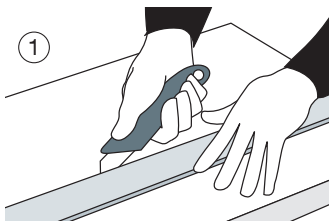
4. Pomiędzy elementy rusztu włożyć materiał izolacyjny. Zamontować płyty po drugiej stronie rusztu, pamiętając, by były ułożone z przesunięciem o połowę szerokości płyty.

RADA

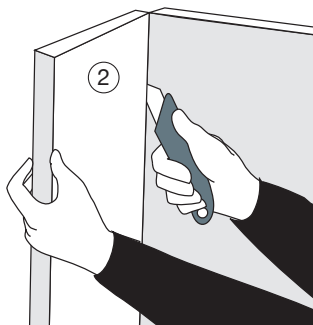
Pionowe połączenia płyt nad drzwiami nie powinny wypadać w linii ościeżnicy.

Przycinanie

1. Do przycinania płyty potrzebny jest nóż i linijka. Przyłożyć linijkę do wybranego miejsca i ciąć wzdłuż niej, mocno przyciskając nóż do płyty.



2. Postawić płytę i złożyć wzdłuż nacięcia. Aby odciąć zbędny fragment płyty, trzeba jeszcze raz przeciągnąć nóż wzdłuż linii cięcia.



3. Cięcia okrągłe lub kąty wykonuje się piłą płatkową.

Połączenia płyt

Opis wykonywania połączeń płyt znajdą Państwo w ulotce „Montaż płyt gipsowych”.

Niniejsza ulotka ma jedynie charakter informacyjny. Szczegółowe zasady montażu i wykorzystania poszczególnych produktów określa instrukcja użytkownika.

Leroy Merlin Polska nie ponosi żadnej odpowiedzialności za szkody będące następstwem wadliwego montażu lub wykorzystania produktów, a w szczególności ich montażu i wykorzystania w sposób niezgodny z instrukcją użytkownika.