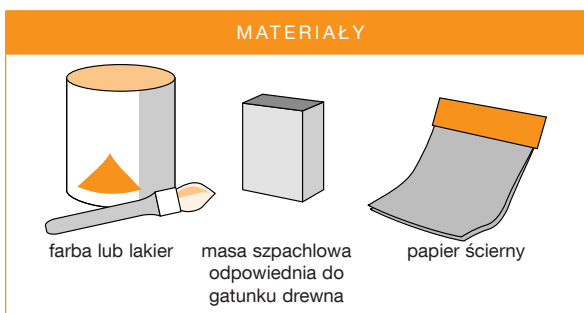
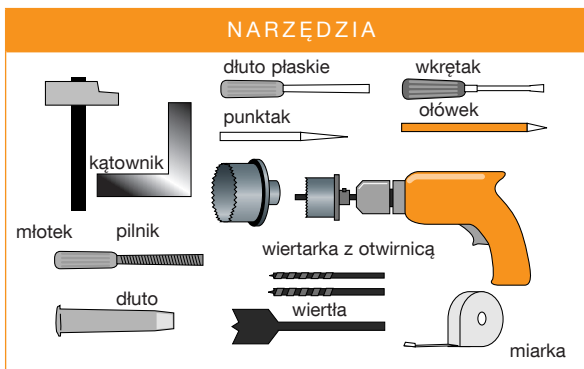




# Montaż zamka o kilku ryglach



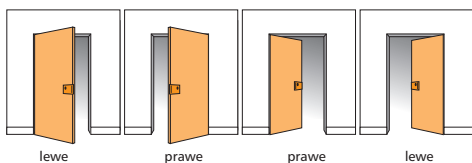
## Narzędzia i materiały



## Przygotowanie

Przed kupieniem zamka, należy sprawdzić:

- kierunek otwierania drzwi,



- grubość i wysokość drzwi.

Gdy zamierzamy kupić drzwi przesuwne, najlepiej zwrócić się do sprzedawcy Leroy Merlin.

### RADA

Aby zamek o kilku ryglach (wielopunktowy) był dobrym zabezpieczeniem, najlepiej, by drzwi były pełne - przed zakupem zamka dobrze jest to sprawdzić.

## Cechy charakterystyczne

Dużą zaletą zamków o kilku zasuwkach jest możliwość uzyskania zamknięcia w kilku punktach, przy użyciu jednego tylko klucza. Na rynku można spotkać dwie grupy zamków: z atestem (certyfikatem) Instytutu Mechaniki Precyzyjnej oraz te, które nie zostały poddane procedurze certyfikacji. Instytut Mechaniki Precyzyjnej po przeprowadzeniu badań kwalifikuje zamek do jednej z czterech klas. Najlepsze zamki zostają zaliczone do najniższej, bezklasowej kategorii. Lepsze mieszczą się w klasach A, B i C. Zamki muszą spełniać określone wymagania - jednym z ważniejszych jest odporność na włamanie, którą określa m.in. czas otwarcia zamka:

A - do 3 minut,

B - od 3 do 6 minut,

C - ponad 6 minut.

## Budowa zamka o kilku ryglach

Zestaw do montażu składa się z zamka, szyny i prowadnicy szyny lub opaski, blach czołowych i wzmocnień zawiasów (w wybranych modelach).

### Określenia techniczne

#### Blacha czołowa

Element mocowany na ramie drzwi, w który wchodzi rygiel zamka.

#### Rygiel

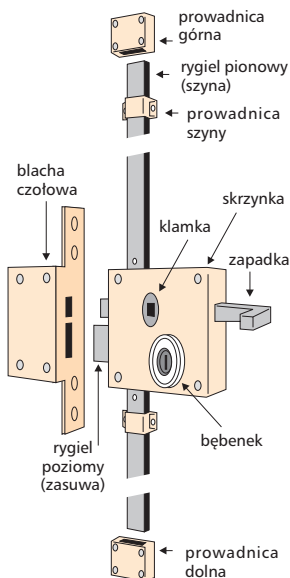
Ruchoma część zamka, wchodząca w otwór blachy czołowej i unieruchamiająca drzwi.

#### Czoło

Frontowa część zamka.

#### Zapadka

Element z boku zamka, wprawiający rygiel w ruch.

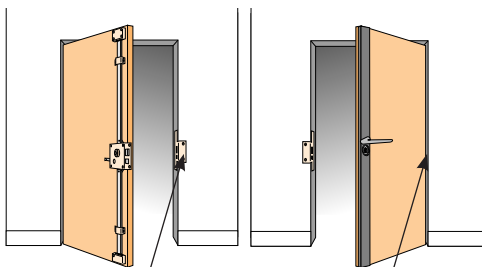




# Kryteria wyboru

## Rodzaj zamka

Skrzynkowe zamki o kilku ryglach istnieją w różnych wersjach:



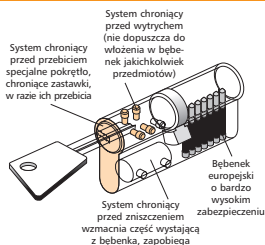
Z widocznym rygłem i 3 punktami zamknięcia.

Z metalową osłoną, o większych walorach estetycznych i łatwiejszym sposobie zakładania, mają 5 lub 6 punktów zamknięcia.

## Rodzaje bębenków

- okrągły,
- europejski (w kształcie litery U).

Bębni mogą być wyposażone w system chroniący przed wytrychem, przebicciem, zniszczeniem. Bębni mogą mieć różną liczbę zastawek.



## Rodzaje kluczy



płaski ząbkowany



płaski frezowany



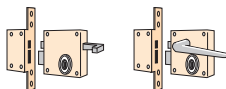
okrągły

**Klucze są coraz trudniejsze do podrobienia**

## Rodzaj rygla

Regulowany lub przycinany

Polecamy regulowany rygiel teleskopowy. Jego zaletą jest prosty montaż.



na zapadkę

na klamkę

Należy zwracać szczególną uwagę na ustawienie zamka: poziome dla drzwi standardowych, pionowe dla drzwi z profilami.

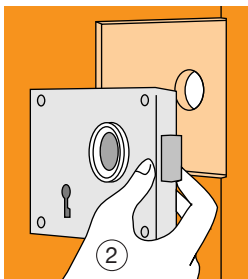


# Przygotowanie

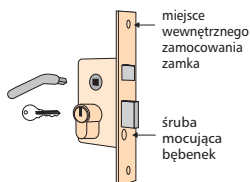
## RADA

Należy starannie przeczytać instrukcję, dołączoną do zestawu, dokładnie przestrzegać wszystkich etapów montażu oraz wskazówek dotyczących użycia śrub, sprzedawanych razem z zestawem.

1. Wyjąć drzwi z ościeżnicy i ułożyć je płasko na dwóch drewnianych kołkach, wewnątrz w stronę sufitu.
2. Wymontować stary zamek, klamki i okucia (tabliczki dekoracyjne lub chroniące przed zabrudzeniem), a także blachę czotową z ościeżnicy oraz zasuwę.

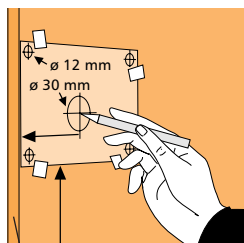


Aby usunąć wpuszczany zamek bębnekowy, należy odkręcić śrubę przytrzymującą rozetkę, następnie wyjąć bębenek, pociągając za klucz. Odkręcić dwie wewnętrzne śruby mocujące. Teraz już można wyjąć zamek bez trudu, podważając za pomocą śrubokrętu.



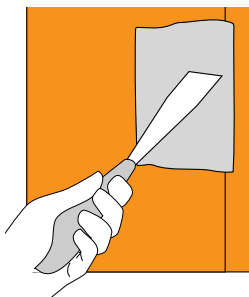
3. Przy użyciu wzornika, sprzedawanego w komplecie do montażu, zaznaczyć punktem na drzwiach miejsca zamocowania zamka. Wzornik można przykleić do drzwi taśmą klejącą.

Uwaga: oś rdzenia klamki powinna znajdować się około 1,05 m od dolnej krawędzi drzwi.



1,5 metra od podłogi krawędź drzwi

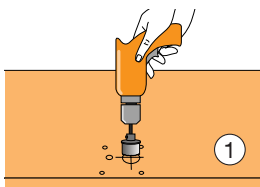
4. Po dokonaniu pomiarów, wypełnić masą szpachlową odpowiednią do gatunku drewna wszystkie otwory, pozostałe po starym zamku. W tym celu można także użyć szpachłówki szybkowiążącej. Wyrównać, wypolerować.





## Montaż zamka o trzech punktach zamknięcia

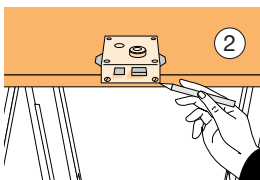
1. Wywiercić otwór na bębenek używając wiertła do drewna lub wiertarki z otwornicą (otwornicy nie należy używać do wiercenia otworów, jeżeli zamek montowany jest w drzwiach, które nie zostały zdemontowane).



### RADA

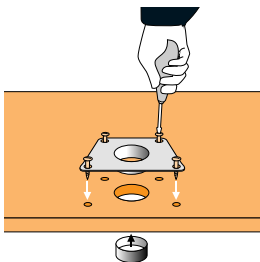
Aby zapobiec powstawaniu dużej ilości opiłków, należy wiercić otwory po obu stronach drzwi.

2. Przyłożyć zamek do drzwi. Obrysować ołówkiem czoło zamka. Wyciąć dłutem miejsce jego zamocowania.



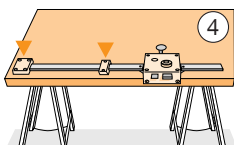
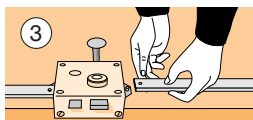
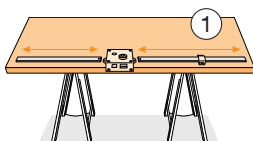
3. Przykręcić płytkę wzmacniającą (dostępna w wybranych modelach), oraz ochronę bębena.

4. Przykręcić płytkę wzmacniającą (dostępna w wybranych modelach), oraz ochronę bębena.



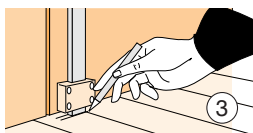
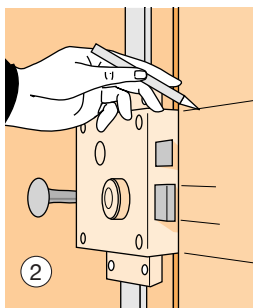
## Montaż szyny

1. Ułożyć górną i dolną szynę po obu stronach zamontowanego zamka. Rygiel powinien znajdować się wewnątrz skrzyni.
2. Ustawić szyny tak, by w dolnej i górnej części drzwi ich odległość od krawędzi była taka sama.
3. W wypadku modeli nadających się do cięcia, należy dopasować szyny po każdej stronie zamka, przycinając je piłą. Następnie wywiercić w nich otwory, dzięki którym będzie można włożyć je w czopy mocujące. Szyny wystarczy rozsunąć na odpowiednią długość.
4. Zamocować prowadnice szyn w górnej i dolnej części drzwi. Sprawdzić prawidłowe funkcjonowanie zamka.

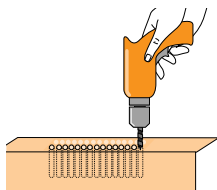


## Lokalizacja i montaż blach czołowych

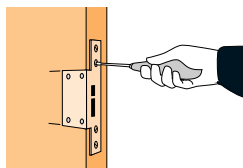
1. Nałożyć drzwi z powrotem na zawiasy.
2. Zamknąć zamek i zaznaczyć ołówkiem rozmieszczenie rygli na ościeżnicy i na podłodze.
3. Dłutem wyciąć miejsca zamocowania blach czołowych centralnych. Dokładnie zaznaczyć punktami miejsca śrub mocujących.



4. Aby zamocować dolną blachę czołową, przeznaczoną do wpuszczenia w podłogę, należy wykonać wiertarką rząd otworów, które pokryją wyznaczone miejsce.



5. Zamocować blachy w wyznaczonych miejscach sprawdzić, czy są dopasowane do drzwi. Jeżeli znajdzie się taka potrzeba, spiłować pilnikiem do metalu.



Zamek o 5 punktach zamknięcia z pasem montuje się w bardzo podobny sposób. Należy wstępnie ostrugać krawędź drzwi (około 3-4 mm), a następnie zamocować pas. Nałożyć drzwi z powrotem na zawiasy. Zaznaczyć miejsca zamknięcia. Przyciąć blachę czołową do wymaganych rozmiarów i przymocować ją do wrębu.

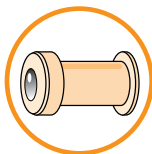


## Wykończenia

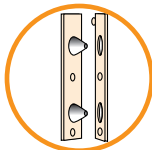
Po zamontowaniu nowego zamka, należy wykonać wykończenia (malowanie, lakierowanie), odpowiednie do rodzaju drzwi.

LEROY MERLIN proponuje dodatkowe akcesoria: wzmocnione zawiasy, wizjery, łańcuchy lub blokady drzwi.

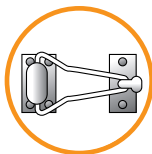
Wszystkie akcesoria dostępne są w sklepach naszej sieci.



wizjer



wzmocnienia zawiasów



zapornica sztywna

*Niniejsza ulotka ma jedynie charakter informacyjny. Szczegółowe zasady montażu i wykorzystania poszczególnych produktów określa instrukcja użytkowania.*

*Leroy Merlin Polska nie ponosi żadnej odpowiedzialności za szkody będące następstwem wadliwego montażu lub wykorzystania produktów, a w szczególności ich montażu i wykorzystania w sposób niezgodny z instrukcją użytkowania.*