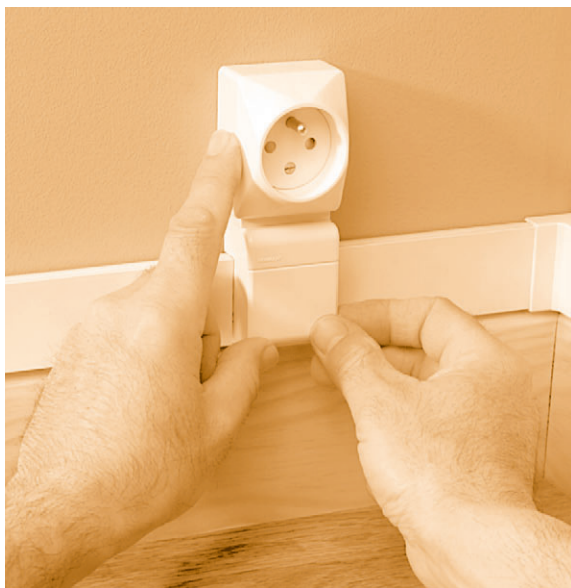




Montaż naściennnej instalacji elektrycznej



Środki ostrożności

Aby bezpiecznie wykonać pracę należy:

- przed rozpoczęciem pracy wyłączyć napięcie prądu, wykręcając bezpieczniki albo odłączając zabezpieczenie nadmiarowo- lub różnicowoprądowe,
- postępować zgodnie z normami i przepisami SEP (Stowarzyszenia Elektryków Polskich), które są dostępne w lokalnym zakładzie energetycznym i Polskim Komitecie Normalizacyjnym,
- używać tylko takich wyrobów, które są oznakowane specjalnym symbolem.

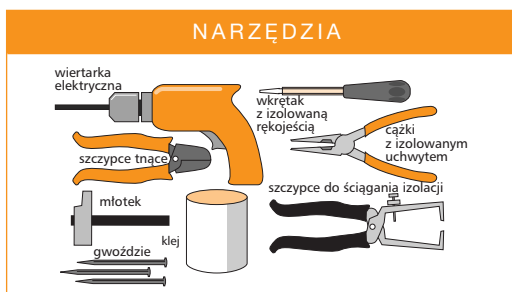


Tym znakiem oznaczone są wyłącznie wyroby dopuszczone do obrotu i stosowania w budownictwie, na które wydano zgodnie z przepisami prawa budowlanego certyfikat na znak bezpieczeństwa



lub których zgodność z aprobatą techniczną albo Polską Normą potwierdza certyfikat zgodności lub deklaracja zgodności.

Narzędzia



Przewody

Należy stosować przewody o znormalizowanych kolorach oraz odpowiednim przekroju, dostosowane do różnych typów obwodów elektrycznych (punktów oświetlenia, gniazd).

Kolory

żółto-zielony

wyłącznie: **Przewód ochronny (PE)**

jasnoniebieski wyłącznie: **Przewód neutralny N („zerowy”)**

czerwony, brązowy lub czarny

Przewód fazowy (L1, L2, L3)



WAŻNE PRZEPISY

Obwody gniazd i wypustów oświetleniowych powinny być wykonane jako oddzielne. Przewód ochronny powinien być podłączony do styków ochronnych wszystkich gniazd i do opraw oświetleniowych.



Listwy elektroinstalacyjne

Używane przy przedłużeniu, modyfikacji lub tworzeniu instalacji elektrycznej. System ten umożliwi wygodne dotarcie do przewodów bez konieczności uszkodzenia ścian.

Rozmiary i pojemność

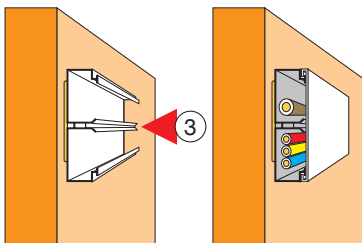
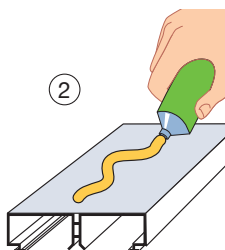
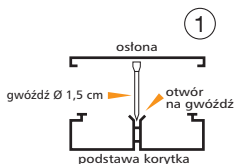
Pojemność – dotyczy ułożenia maksymalnej liczby znormalizowanych przewodów w osłonie

	10	22	30	30	40	54
1,5 mm ²	10	3 3	12	5 5	5 4 5	19 13
2,5 mm ²	7	2 2	10	3 3	3 3 3	13 13
4 mm ²	4	1 1	8	2 2	2 2 2	10 13
6 mm ²	2	1 1	3	1 1	1 1 1	5 5

Montaż listwy elektroinstalacyjnych

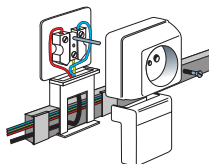
Listwy mogą być przykręcane, przyklejane lub przybijane

1. Przybijanie listwy: należy użyć gwoździ z główką średnicy 1,5 mm
2. Przyklejanie listwy: należy wycisnąć klej na dno korytka (kleju należy używać z umiarem).
3. Następnie przyłożyć do wcześniej wyczyszczonego i odkurzonego podłoża. Mocno przycisnąć - pod wpływem nacisku klej rozprzestrzenia się.
4. Godzinę później można rozpocząć prace instalacyjne. Mocowanie na klej osiąga swą ostateczną wytrzymałość po 24 godzinach (w wypadku dużej wilgotności lub temperatury niższej niż 5°C klej schnie dłużej).



Mocowanie gniazda na listwie

1. Dopasować uchwyt do wysokości listwy.
2. Umieścić uchwyt na listwie i przymocować go do ściany.
3. Umieścić prosto podstawę gniazda i przymocować ją.
4. Wypchnąć płytkę zabezpieczającą w uchwycie i wprowadzić kabel.
5. Zamontować przewody.



UWAGA

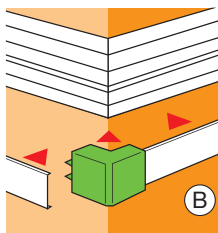
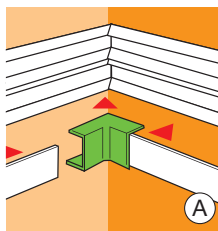
W taki sam sposób uktada się przewody TV, telefoniczne lub inne instalacyjne.

6. Przymocować osłonę.
7. Należy pamiętać o stosowaniu przewodów o znormalizowanych kolorach:
przewód fazowy = czerwony, brązowy lub czarny
przewód neutralny = jasnoniebieski
przewód ochronny = żółtozielony

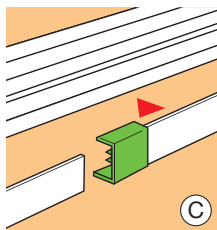
Nakładanie osłon i akcesoriów wykończeniowych (kątów, osłon połączeń, zaślepek)

W zależności od przebiegu listwy należy przy montażu wykonywać następujące czynności:

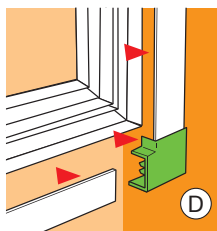
- A. Wsunąć kąt wewnętrzny na jedną z osłon. Złożyć całość. Nałożyć drugą osłonę.
- B. Wsunąć kąt zewnętrzny na jedną z osłon. Złożyć całość. Nałożyć drugą osłonę.



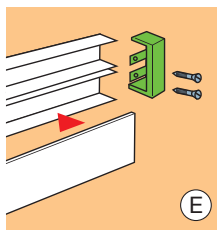
- C. Umieścić złącze (osłonę połączenia) na jednej z osłon. Założyć całość na podstawę. Wsunąć drugą osłonę i dopasować ją pod złączem.



- D. Wsunąć kąt płaski na jedną z osłon. Złożyć całość. Nałożyć drugą osłonę.



- E. Przymocować zaślepkę końcową do podstawy za pomocą śrubek lub gwoździ. Nałożyć osłonę i dopasować ją na wcisk pod zaślepką.



Czyszczenie i wykończenie

Listwy należy czyścić wyłącznie wodą z mydłem (w stanie bez-napięciowym nie moczyc wnętrza gniazd wtyczkowych).

RADA

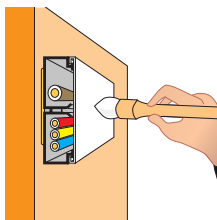
- Uwaga: Do czyszczenia nie należy używać acetonu ani proszku do szorowania, ponieważ uszkadzają one powierzchnię listwy.



Oczyszczoną i odtłuszczoną listwę można bardzo łatwo pomalować.

RADA

- Uwaga: Do malowania listew nie używać farb wodnych. Do osłon nie należy przyklejać tapet i innych okładzin ściennych.





Elektroinstalacyjne listwy przypodłogowe

Zastosowanie

Listwy idealnie odpowiadają potrzebom elektroinstalacyjnym i harmonijnie wpasowują się we wnętrza.

Estetyczne, mocne i funkcjonalne, elektroinstalacyjne listwy mogą mieć przegrody, oddzielające kable różnego rodzaju.

Dodatkowe akcesoria (kąty wewnętrzne i zewnętrzne, złącza i zaślepki) umożliwiają obudowanie całego pomieszczenia i bezpieczny montaż instalacji.



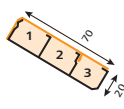
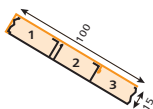
Instalacja w listwie z PVC



Instalacja w listwie z PVC z okleiną drewnianą

Rozmiary i pojemność

Pojemność – dotyczy przewodzenia maksymalnej liczby znormalizowanych przewodów w osłonie



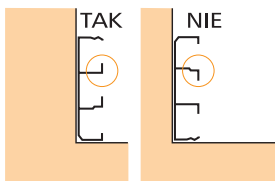
1,5 mm ²	18	23	22	26	26	20
2,5 mm ²	11	16	16	17	17	14
4 mm ²	9	12	11	12	12	9

Montaż elektroinstalacyjnych listew przypodłogowych

Podstawy listew można przykręcić lub przykleić do podłoża. **Należy zwracać uwagę na ułożenie podstawy listwy (patrz rysunek).**

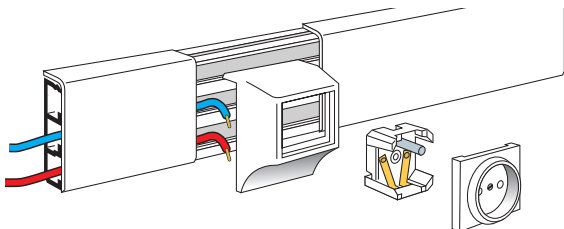
Przymocować osprzęt.

Ułożyć instalację stosując właściwe przewody.



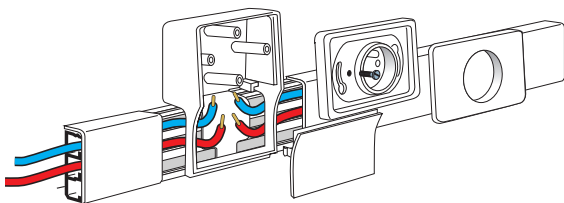
Schemat montażu gniazda wtyczkowego na listwie przypodłogowej 15 x 100

1. Przymocować podstawę gniazda do ściany przekładając ją przez podstawę listwy
2. Przełożyć przewody i zamontować je w gnieździe.
3. Podłączyć bolec ochronny.
4. Przykręcić pokrywę gniazda.
5. Pod oba boki pokrywy gniazda wsunąć końcówki osłony listwy.



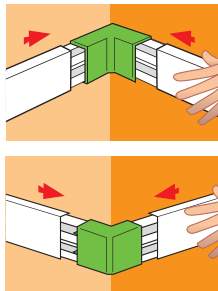
Schemat montażu gniazda wtyczkowego na listwie przypodłogowej 20 x 70

1. Przykręcić gniazdo (bolec ochronny na górze).
2. Przymocować pokrywę gniazda.
3. Pod oba boki uchwyty wsunąć końcówki osłony listwy.
4. Przymocować uchwyt gniazda
5. Przeciągnąć końcówki przewodów.
6. Przymocować dolną osłonę.



Mocowanie osłon i akcesoriów wykończeniowych

Uwaga: w wypadku użycia kątów, należy zastosować nieco dłuższe osłony, które, wsunięte pod nie, zapewnią lepsze wykończenie.



Czyszczenie i wykończenie

Listwa z PVC

Czyści się w identyczny sposób jak w punkcie 4.

Listwa w obudowie drewnianej (naturalna dębowa okleina)

Listwy można malować lub woskować, tak, by pasowały do wystroju wnętrza.

Korytka

Korytka kablowe znajdują zastosowanie przy tworzeniu lub odnawianiu instalacji elektrycznej w lokalach mieszkalnych i wszelkich pomieszczeniach dodatkowych (piwnice, hangary, klatki schodowe, schody i in.), a także przy zasilaniu w prąd elektryczny pomieszczeń użytkowych, takich jak kuchnie czy warsztaty.

Rozmiary i pojemność

Pojemność – dotyczy prowadzenia maksymalnej liczby znormalizowanych przewodów lub rurek w korytku	Wysokość x szerokość korytka							
	10 x 12 mm	18 x 19 mm	18 x 33 mm	30 x 30 mm	40 x 57 mm	40 x 90 mm	36 x 150 mm	61 x 200 mm
3 x 1,5	1	1	2	4	8	11	26	47
Ø maxi	7 mm	12 mm	15 mm	15 mm	29 mm	32 mm	42 mm	–

Montaż koryt

1. Korytka można przykręcić lub przykleić do podłoża.
2. Użycie perforowanych korytek skraca czas pracy. System opasek, podtrzymujących kable w korytku, stanowi dodatkowe ułatwienie.
3. Okablować instalację, używając przewodów w odpowiednich kolorach.
4. Założyć pokrywy.

Cienkie listwy osłonowe do przewodów

Bardzo praktyczna metoda dołączania lub przedłużania, szybko i bez brudu, nowych przewodów (średnicy od 6,5 do 8 mm) do istniejących już instalacji: telefonicznych, oświetlenia, ogrzewania, telewizji, głośników i innych. Listwy te mocuje się do ścian lub ścianek działowych, wokół drzwi lub okien.

Samoprzylepne taśmy umożliwiają ich prosty i szybki montaż.

Niniejsza ulotka ma jedynie charakter informacyjny. Szczegółowe zasady montażu i wykorzystania poszczególnych produktów określa instrukcja użytkowania.

Leroy Merlin Polska nie ponosi żadnej odpowiedzialności za szkody będące następstwem wadliwego montażu lub wykorzystania produktów, a w szczególności ich montażu i wykorzystania w sposób niezgodny z instrukcją użytkowania.